

Program hospodárskeho a sociálneho rozvoja obce

STUDENÁ



pre obdobie 2021-2027

OBSAH

1. Úvod.....	3
2. Vízia	3
3. Socio-ekonomická analýza.....	3
3.1 Ľudské zdroje	4
3.1.1 Demografická situácia obce	4
3.1.2 Vzdelávanie, vzdelanosť	8
3.2 Kultúra a spoločenský život	10
3.3 Ekonomické využitie zdrojov.....	10
3.3.1 Podnikateľská sféra	10
3.3.2 Nezamestnanosť, zamestnanosť	12
3.3.2.1 Nezamestnanosť	12
3.3.2.2 Zamestnanosť, trh práce	15
3.4 Materiálne zdroje.....	16
3.4.1 Bývanie a bytový fond	16
3.4.2 Infraštruktúrálna vybavenie.....	17
3.4.3. Voľné objekty využiteľné pre rozvoj obce.....	19
3.5 Prírodné zdroje	19
3.6 Cestovný ruch.....	19
4. SWOT analýza obce	20
6. Rozvojová stratégia	21
6.1 Ciele a priority.....	21
6.2 Opatrenia a aktivity	21
7. Akčný plán obce.....	26

1. Úvod

Program hospodárskeho a sociálneho rozvoja (PHSR) obce Studená je základným programovým a výkonným dokumentom spracovaným na úrovni obce v rámci partnerstva lokálnej samosprávy, podnikateľského sektora a mimovládnych organizácií z územia mesta.

Navrhuje systematickú a funkčnú stratégiu trvalo udržateľného rozvoja mesta zameranú na realizáciu všestranného ekonomického a sociálneho rozvoja:

- čerpá najmä zo znalostí miestnych aktérov a odborníkov, ktorí najlepšie poznajú miestne problémy, potreby a rozvojové možnosti mesta
- umožňuje partnerom spoluúčasť na programovaní a kontrole stratégie ekonomického a sociálneho rozvoja mesta
- pomáha zvyšovať všeobecné povedomie o potrebách obce a regiónu

2. Vízia

„Obec ležiaca v krásnom a čistom vidieckom prostredí s prekvitajúcimi tradíciami a remeslami, s bohatým spoločenským i kultúrnym životom, plná turistov a návštevníkov, ktorí sa vracajú do obce, kde sú obyvatelia vzdelaní, zamestnaní a spokojní so životom ...“

3. Sociálna a ekonomická analýza

Všeobecné úvodné informácie.

Obec Studená leží v južnej časti Cerovej vrchoviny v tesnej blízkosti hraníc s Maďarskom. Vznikla v chotári Novej Bašty po tatárskom vpáde. Prvá písomná zmienka pochádza z roku 1304. Jej pomenovanie vzniklo v roku 1920. V 14. storočí obec patrila Kačičovcom, v 15. storočí hradnému panstvu Somoskő a od 16. storočia viacerým zemepánom. V rokoch 1554 - 1593 ju okupovali Turci. V roku 1828 mala obec len 39 domov a 548 obyvateľov, ktorý sa zaoberali poľnohospodárstvom. Neskôr bola obec pripojená k Maďarsku.

Obec leží v nadmorskej výške 240 m, kataster obce patrí do teplej klimatickej oblasti s priemernou ročnou teplotou 8-9 stupňov Celzia.

3.1 Ľudské zdroje

3.1.1 Demografická situácia obce

Obec Studená má 274 obyvateľov. Oproti negatívnym trendom v regióne i celkovo na Slovensku, je počet obyvateľov stabilný, čo vyplýva aj z centrálného postavenia obce v jej blízkom regióne, ako aj dobrá občianska vybavenosť v porovnaní s okolitými obcami.

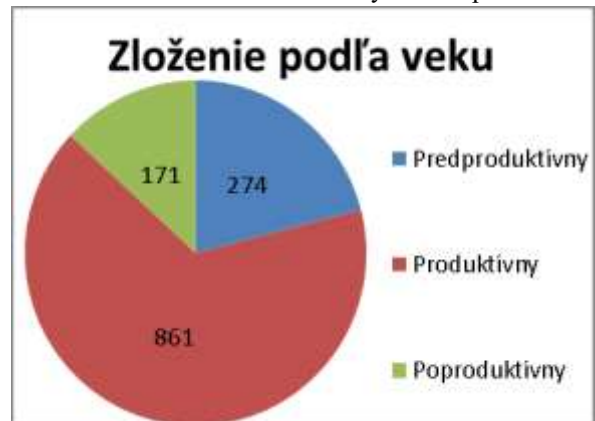
Tab. č.1 – Základné demografické ukazovatele

		Predproduktívne		Produktívne		Poproduktívne		SPOLU
		Absol.	%	Absol.	%	Absol.	%	Absol.
2020	Ženy	24	40.68%	93	50.82%	26	81.25%	143
	Muži	35	59.32%	90	49.18%	6	18.75%	131
	Spolu	59	100.00%	183	100.00%	32	100.00%	274
2019	Ženy	24	42.86%	91	52.60%	26	74.29%	141
	Muži	32	57.14%	82	47.40%	9	25.71%	123
	Spolu	56	100.00%	173	100.00%	35	100.00%	264
2018	Ženy	20	38.46%	88	52.69%	27	75.00%	135
	Muži	32	61.54%	79	47.31%	9	25.00%	120
	Spolu	52	100.00%	167	100.00%	36	100.00%	255
2017	Ženy	19	36.54%	85	50.60%	27	79.41%	131
	Muži	33	63.46%	83	49.40%	7	20.59%	123
	Spolu	52	100.00%	168	100.00%	34	100.00%	254
2016	Ženy	21	38.18%	90	52.94%	27	79.41%	138
	Muži	34	61.82%	80	47.06%	7	20.59%	121
	Spolu	55	100.00%	170	100.00%	34	100.00%	259

Graf č.1 – Vývoj počtu obyvateľov v rokoch 200-2004



Graf č.2 – Zloženie obyvateľov podľa veku



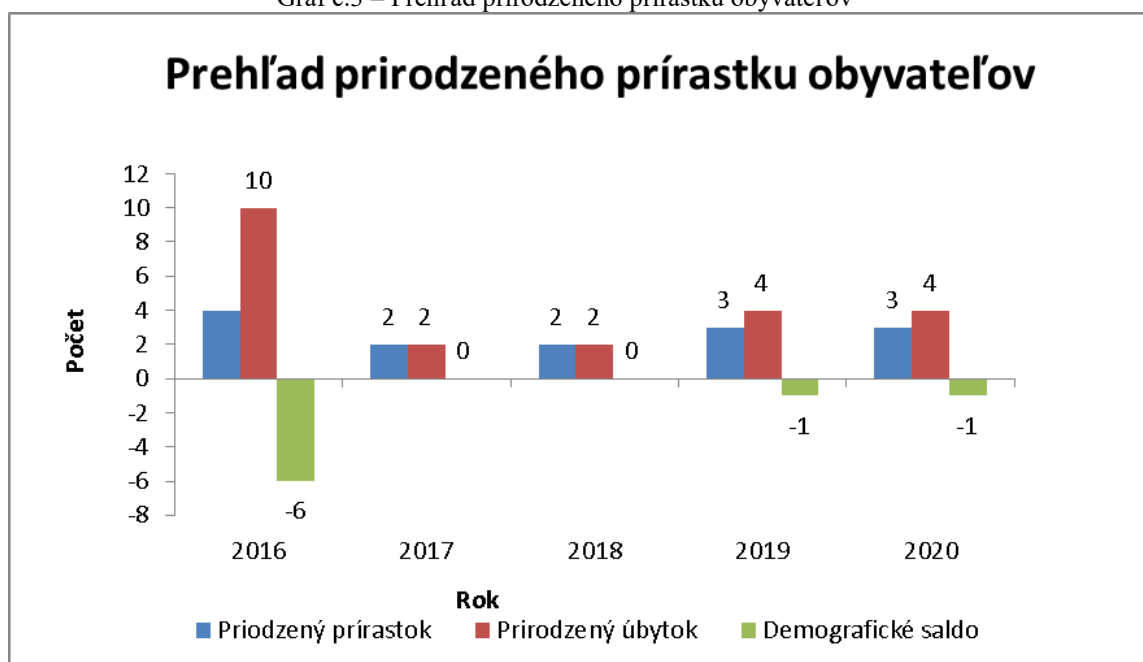
Faktor, ktorý pôsobí mierne pozitívne ako stabilný počet obyvateľov je index starnutia (pomer poproduktívneho a predproduktívneho obyvateľstva). Ten sa v roku 2020 pohyboval na úrovni 54%, čo je hodnota horšia ako v Banskobystrickom kraji (103,34%), ale aj oproti hodnote v okrese Rimavská Sobota (kde je 94,38%). Prítom v roku 2016 bola hodnota indexu starnutia pod úrovňou 61%. Tieto fakty hovoria o odchode mladých obyvateľov a následnom postupnom prestarnutí obyvateľstva obce, čo z dlhodobého hľadiska môže znamenať postupné vyludnenie obce.

Tab. č.2 – Prirodzený prírastok obyvateľstva obce

ROK	2016	2017	2018	2019	2020
Prirodzený prírastok	4	2	2	3	3
Prirodzený úbytok	10	2	2	4	4
Demografické saldo	-6	0	0	-1	-1

Hodnoty prirodzeného prírastku sú mierne pozitívne, pomerne stabilné. Celkovo potvrdzujú to, že ani pozitívny prírastok nevie zastaviť postupné starnutie obyvateľstva. Tento trend je výsledkom nedostatku pracovných miest v obci, chýbajúcej perspektíve rozvoja a uplatnenia sa.

Graf č.3 – Prehľad prirodzeného prírastku obyvateľov



Tab. č.3 – Migračné saldo obyvateľstva obce

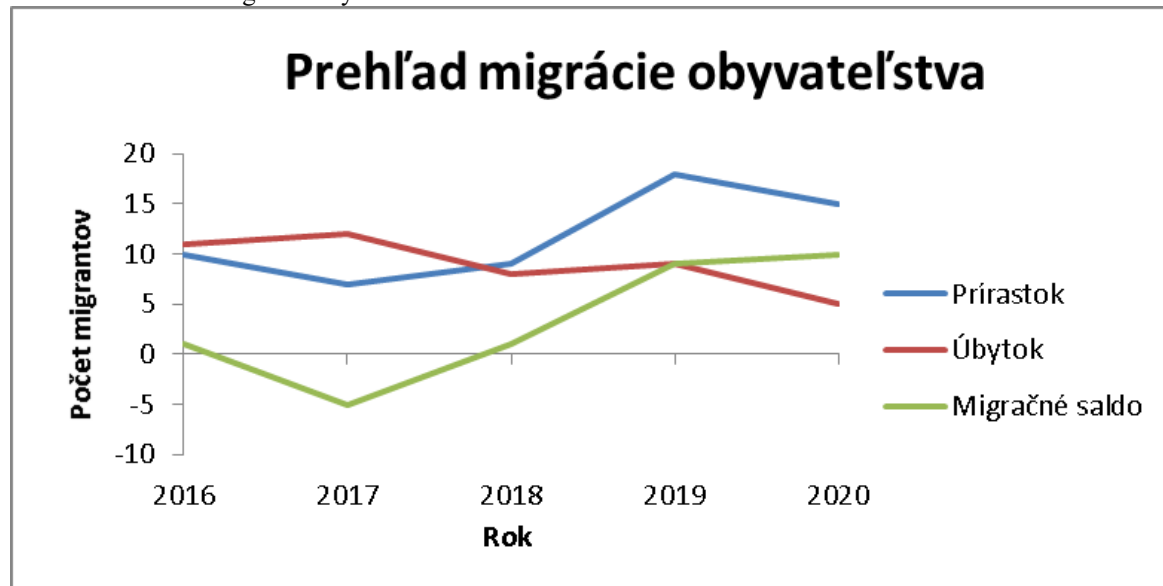
ROK	2016	2017	2018	2019	2020
Prírastok	10	7	9	18	15
Úbytok	11	12	8	9	5
Migračné saldo	1	-5	1	9	10

Migrácia obyvateľstva je z globálneho hľadiska pozitívna, čo preukazuje relatívnu atraktivitu obce v jej blízkom regióne. K tejto atraktivite prispieva pokojné prostredie obce a to, že život na vidieku je lacnejší ako v mestách. Pri analýze vekovej štruktúry obyvateľstva a prirodzeného prírastku obyvateľstva je jasné, že občania prichádzajúci do obce nebudú schopní pokryť straty spôsobené odsťahovaním sa mladého obyvateľstva.

Odsťahovanie je typické najmä pre mladšiu a vzdelanejšiu skupinu obyvateľov do regionálnych centier, najmä do Rimavskej Soboty a do vyspelejších regiónov, podobne ako aj v iných obciach regiónu, čo znižuje celkovú konkurencieschopnosť obce. Dôvodom

odst'ahovania sa je v prevažnej miere vysoká nezamestnanosť a sociálna neistota, ktorá panuje v celom regióne.

Graf č.4 – Prehľad migrácie obyvateľstva

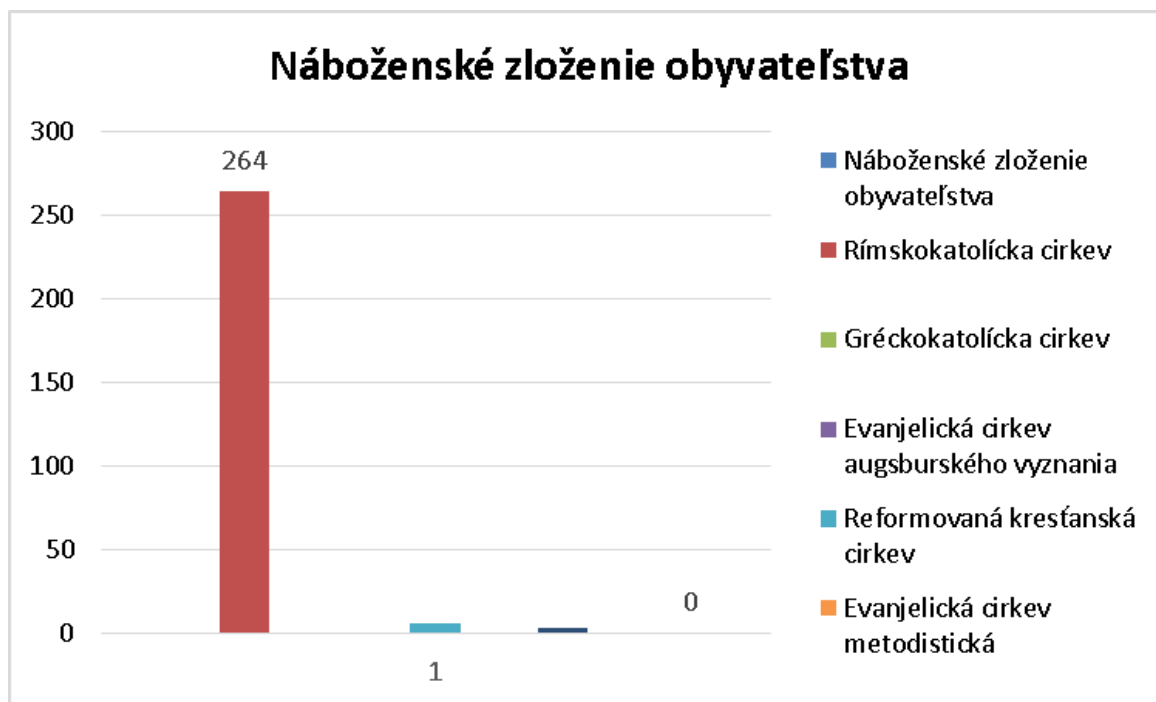


Tab. č.4 – Náboženské zloženie obyvateľstva obce

Náboženské vyznanie	Absol.	%
Rímskokatolícka cirkev	264	96,35%
Gréckokatolícka cirkev	0	0,00%
Evanjelická cirkev augsburského vyznania	0	0,00%
Reformovaná kresťanská cirkev	6	2,19%
Evanjelická cirkev metodistická	0	0,00%
Cirkev československá husitská	0	0,00%
Náboženská spoločnosť Jehovovi svedkovia	3	1,09%
Ostatné	1	0,36%
Bez vyznania	0	0,00%
Nezistené	0	0,00%
Spolu	274	100,00%

Náboženská štruktúra obyvateľstva neprešla v poslednom období žiadnymi výraznými zmenami, prevláda Rímskokatolícke náboženstvo a Reformovaná cirkev, pribudli členovia Náboženskej spoločnosti Jehovovi svedkovia. Spolunažívanie náboženských skupín je úplne bezproblémové, v súlade s celospoločenským trendom, náboženstvo nehrá významnú úlohu pri každodennom spolužití občanov.

Graf č.5 – Náboženské zloženie obyvateľstva

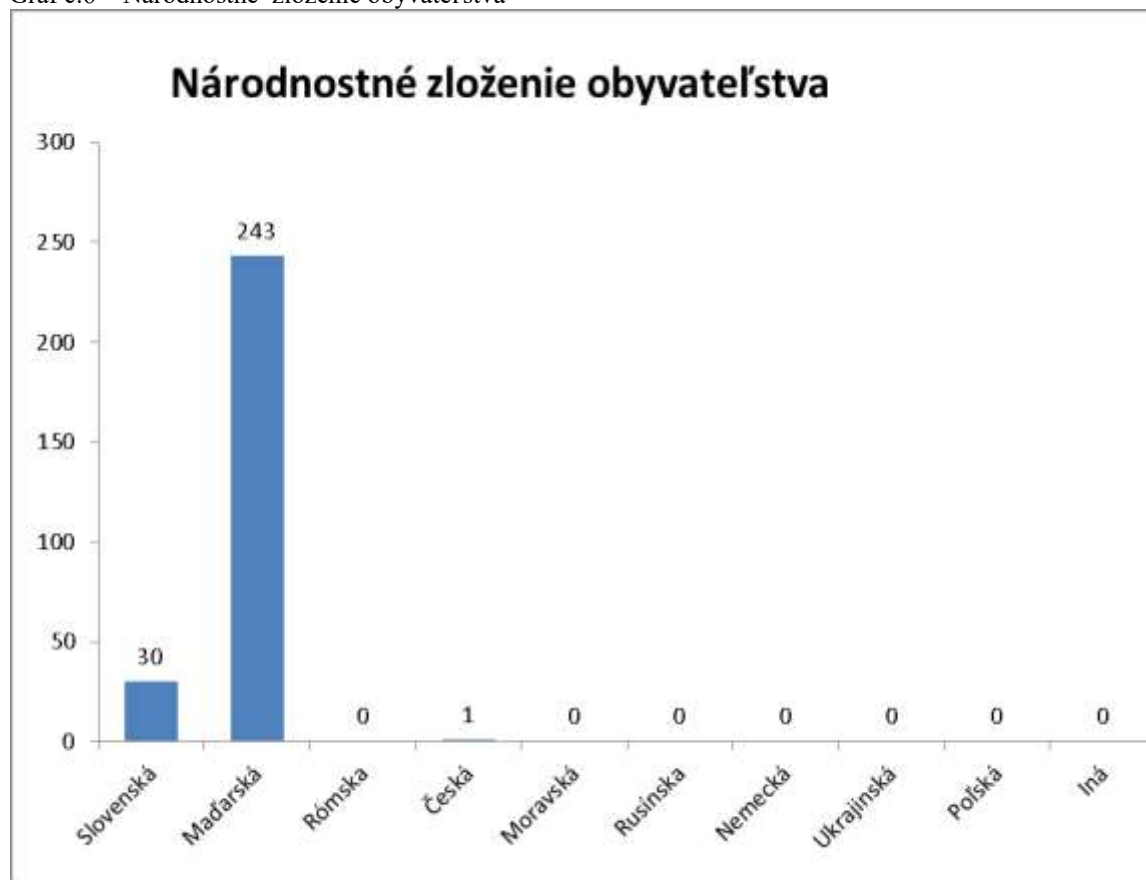


Tab. č.5 – Národnostné zloženie obyvateľstva obce

Počet obyv. 274	Národnosť									
	Slovenská	Maďarská	Rómska	Česká	Moravská	Rusínska	Nemecká	Ukrajinská	Poľská	Iná
Absol.	30	243	0	1	0	0	0	0	0	0
%	10,95%	88,69%	0,00%	0,36%	0,00%	0,00%	0,00%	0,00%	0,00%	0,00%

Ako je to pre región Medveš typické, obyvateľstvo je síce národnostne zmiešané, avšak s výraznou prevahou maďarského obyvateľstva. Oproti ostatným obciam na juhu rimavskosobotského okresu, Studená má iba malú Rómsku komunitu, ktorá sa hlási k maďarskej národnostnej menšine. Občania slovenskej národnosti sú zastúpení 10,95% obyvateľstva.

Graf č.6 – Národnostné zloženie obyvateľstva



3.1.2 Vzdelávanie, vzdelanosť

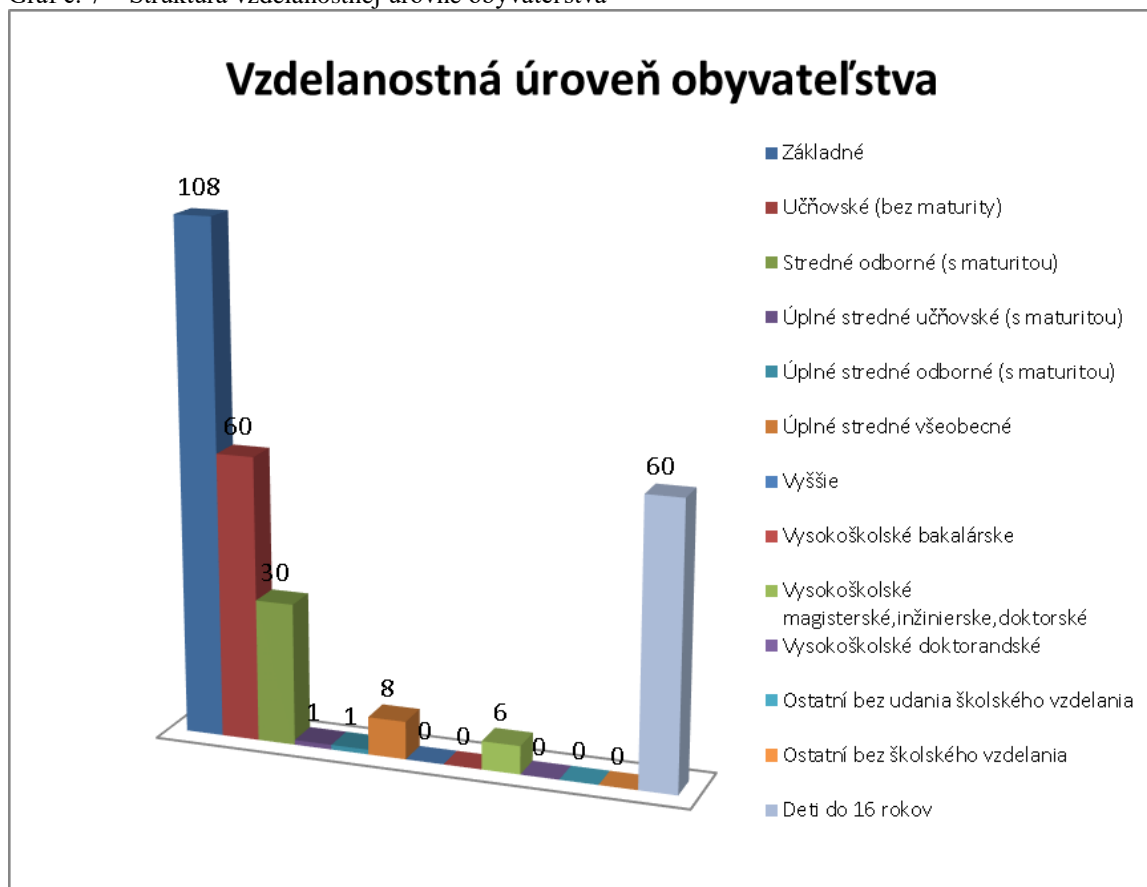
Vzdelanostná úroveň obce je podobná priemeru v porovnaní s mnohými okolitými obcami. Jej štruktúra zostáva slabou stránkou obce, keď dosahuje hodnoty nižšie, ako sú na úrovni kraja, resp. SR. Ak berieme do úvahy len dospelé obyvateľstvo (bez detí do 16 rokov), 39,42 % obyvateľov má základné vzdelanie (priemer v Banskobystricom kraji je 10%), 21,90% má učňovské vzdelanie bez maturity, negatívnym ukazovateľom je pomer obyvateľov s úplným stredoškolským vzdelaním, ktoré dosahuje hodnotu 14,64%, čo je hlboko pod krajským priemerom – 44%. Vysokoškolské vzdelanie má 2,95% obyvateľstva tiež menej ako krajský priemer (9%). Vzdelanostná úroveň obyvateľstva môže byť limitujúcim faktorom pri tvorbe pracovných miest v obci a je potrebné motivovať občanov na celoživotné vzdelávanie pre dospelých.

Vzdelanostná štruktúra nie je celkovo v súlade s požiadavkami trhu práce, najmä čo sa týka starších obyvateľov. Chýba systém celoživotného vzdelávania, ktoré by bolo mechanizmom ďalšieho uplatnenia obyvateľov na trhu práce.

Tab. č. 6 – Vzdelanostná úroveň obyvateľstva

Najvyšší ukončený stupeň školského vzdelania	Absol.	%
Základné	108	39.42%
Učňovské (bez maturity)	60	21.90%
Stredné odborné (s maturitou)	30	10.95%
Úplné stredné učňovské (s maturitou)	1	0.36%
Úplné stredné odborné (s maturitou)	1	0.36%
Úplné stredné všeobecné	8	2.92%
Vyššie	0	0.00%
Vysokoškolské bakalárske	0	0.00%
Vysokoškolské magisterské, inžinierske, doktorské	6	2.19%
Vysokoškolské doktorandské	0	0.00%
Ostatní bez udania školského vzdelania	0	0.00%
Ostatní bez školského vzdelania	0	0.00%
Deti do 16 rokov	60	21.90%
Spolu	274	100,00%

Graf č. 7 – Štruktúra vzdelanostnej úrovne obyvateľstva



Čo sa týka infraštruktúry vzdelávania, obec nie je dobre vybavená. Neprevádzkuje materskú ani základnú školu. Do materskej a základnej školy dochádzajú deti autobusom do Tácht a Gemerského Jablonca, kde je plne organizovaná ZŠ. Do obce Tachty trvá cesta autobusom 5 a do Gemerského Jablonca 20 minút.

Jedným z faktorov brzdiacich ďalšie vzdelávanie detí a mládeže je však už viac problematická dostupnosť k regionálnych centier so strednými školami (Fiľakovo, Lučenec, Rimavská Sobota). Hromadná doprava do týchto centier problematická a znižuje motiváciu mladých pre ďalšie vzdelávanie.

Výrazne sťaženú situáciu z hľadiska vyhovujúceho vzdelania má dospelé obyvateľstvo, ktoré má zväčša základné, prípadne učňovské vzdelanie, čo je v súlade s bývalými potrebami poľnohospodárskeho regiónu. Po krachu poľnohospodárstva sa však vzdelanie tohto zamerania stalo málo konkurencieschopné, sťažujúc tak postavenie obyvateľstva na trhu práce. Priamo v obci nie sú možnosti pre celoživotné vzdelávanie vytvorené, v okolitých centrálnych obciach sú tieto možnosti obmedzené. Obyvatelia zväčša nevyužívajú ani rôzne kurzy ponúkané úradmi práce.

3.2 Kultúra a spoločenský život

Spoločenský život, najmä čo sa týka kultúry je vzhľadom na veľkosť obce pomerne slabý. Obyvatelia, najmä mladšia generácia už neprejavujú taký záujem o rozvoj kultúry a tradícií obce a regiónu. K tomuto trendu ďalej prispieva aj postupné starnutie obyvateľstva a aj vysoká nezamestnanosť a s tým spojená znížená životná úroveň obyvateľov.

Obec je k rozvoju spoločenského a kultúrneho života vybavená dobre, má dostupný kultúrny dom v pomerne dobrom technickom stave, je však málo využívaný, žiada si častejšie organizovanie spoločenských a kultúrnych aktivít.

Tretí sektor je tiež nerozvinutý, v obci nepracuje žiadne občianske združenie. Medzi obyvateľmi obce sa stráca pocit komunity a lokálpatriotizmu, chýbajú občianske a komunitné a rozvojové aktivity, informovanosť (nie je dostupný verejný prístup k internetu), prípadne komunitné centrum obce, ktoré by podobné aktivity mohlo združovať. Celkovo tento stav prispieva k nízkemu potenciálu využitia externých rozvojových zdrojov (Štrukturálne fondy, nadácie, granty, atď.).

3.3 Ekonomické využitie zdrojov

3.3.1 Podnikateľská sféra

Vzhľadom na počet obyvateľov je podnikateľská sféra dobrá, keď obci funguje 7 podnikateľských subjektov. Ich štruktúra je však po rozpade poľnohospodárstva zameraná najmä na služby. Keďže ide o typickú poľnohospodársku obec, pád poľnohospodárstva spôsobuje problémy, najmä čo sa týka podnikateľskej infraštruktúry.

Počet podnikateľských subjektov v posledných rokoch výrazne vzrástol, s menším znížením počtu v roku 2004.

Tab. č. 8 – Prehľad počtu subjektov pôsobiach v obci a počtu ich zamestnancov

	Počet subjektov	Počet zamestnancov
Primárna sféra		
Poľnohospodárstvo	0	0
SHR	0	0
tehelňa	0	0
strojárstvo	0	0
elektrotechnika	2	2
textilný priem	0	0
obuvnícky priemysel	0	0
Spolu primárna sféra	2	2
Sekundárna sféra		
Píla	0	0
Pekáreň	0	0
Stavebná firma	0	0
Klampiar	0	0
Krajčírstvo	0	0
Stolárstvo	0	0
Zámočníctvo	0	0
Tesár	3	5
Aranžérstvo	0	0
Spolu sekundárna sféra	3	5
Terciárna sféra		
Služby poľnohospodárstvu	0	0
Služby cestovného ruchu	0	0
Rozličný tovar	1	1
Drogéria	0	0
Priemyselný tovar	0	0
Mäso	0	0
Nábytok	0	0
Reštaurácia	0	0
hostinec	1	1
kaderníctvo	0	0
kozmetika	0	0
oprava	0	0
Bazár	0	0
stavebniny	0	0
zberňa šatstva	0	0
veľkosklad	0	0
predaj plynu	0	0
plyn servis	0	0
Iné ČS PHM	0	0
Spolu terciárna sféra	2	2
Spolu všetky sféry	7	9

Primárna sféra:

Je zastúpená elektrotechnikou a zamestnáva 2 ľudí.

Spolu sekundárna sféra:

3 subjekty zamestnávajú 5 ľudí.

Terciárna sféra:

Je zastúpená obchodom a hostincom s 2 zamestnancami.

Klasické plodiny, ktoré boli v obci tradične pestované strácajú svoju konkurencieschopnosť na globálnom trhu. Avšak čisté životné prostredie a tradícia poľnohospodárstva v rodinách vytvára vhodné predpoklady pre špecializovanú výrobu (napr. bioprodukty, aromatické a olejné rastliny, energetické rastliny, netradičné plodiny a pod.). V obci sa v minulosti kosilo trstie, ktoré môže byť tiež zaujímavým artiklom na predaj s vytvorením pracovného miesta. Je potrebná modernizácia poľnohospodárstva avšak v spojení s jeho reštrukturalizáciou.

Priemyselná výroba sa v obci nenachádza.

Čo sa týka výhľadov do budúcnosti, obec a jeho okolitý región majú predpoklady na tvorbu nových pracovných miest v niekoľkých oblastiach:

- cestovný ruch, najmä v spojení s agroturistikou
- spracovateľský priemysel napojený najmä na poľnohospodársku prvovýrobu
- znovu oživenie poľnohospodárstva, najmä tradičných plodín, ovocia, bioproduktov, energetických rastlín a biomasy
- výroba miestnych tradičných výrobkov (napr. z trstia), najmä v prepojení na cestovný ruch
- služby

Bariéry, ktoré zabraňujú rozvoju podnikateľských aktivít:

- geografická izolovanosť obce od regionálnych centier rozvoja
- nedostatočná infraštruktúra – absencia vhodných objektov, kanalizácie, ČOV
- nízka kúpyschopnosť obyvateľstva, slabý trh

3.3.2 Nezamestnanosť, zamestnanosť

3.3.2.1 Nezamestnanosť

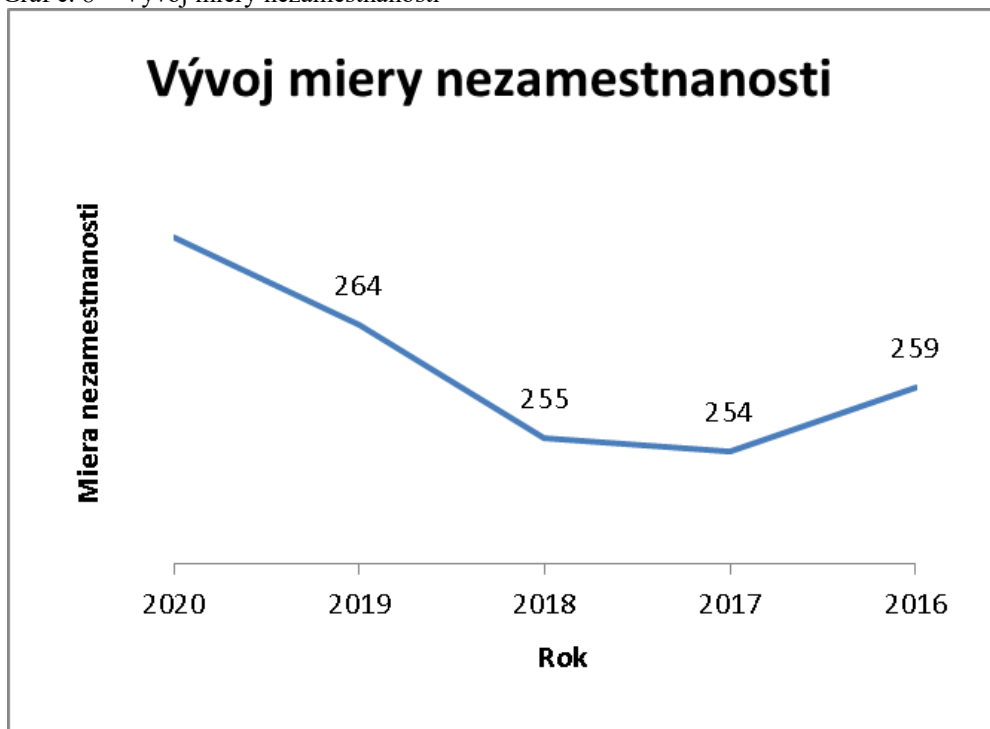
Miera nezamestnanosti sa už dlhodobo pohybuje nad úrovňou 25%, so zvyšujúcou sa tendenciou. Je to jav v súlade s okresným priemerom.

Obyvatelia zväčša pracujú v okolitých obciach a v regionálnych centrách (Rimavská Sobota), ale aj v zahraničí. Ide najmä o prácu v sektore ľahkého priemyslu, stavebníctva a služieb .

Keďže sa v posledných rokoch hospodárska situácia v regióne výrazne nezmenila, nevznikli nové pracovné miesta, miera nezamestnanosti zostáva významným problémom. Je typická dlhodobá nezamestnanosť, spolu s negatívnymi sprievodnými javmi ako apatia občanov, stratené pracovné návyky a motivácia pracovať, znížená životná úroveň, existenčné problémy.

Negatívne efekty dlhodobej nezamestnanosti v kombinácii so zníženou životnou úrovňou spôsobujú nízku kvalitu a najmä konkurencieschopnosť nezamestnaných občanov na trhu práce. Očakávaný posun investorov zo západného Slovenska smerom na východ môže prispieť k vytváraniu nových pracovných miest v regióne. Avšak bez zavedenia foriem celoživotného vzdelávania a rekvalifikácií nebudú občania schopní zodpovedať požiadavkám moderných zamestnávateľov. Výrazným problémom je geografická izolovanosť celého regiónu, čo sťažuje každodenné cestovanie za prácou do regionálnych centier. Takže aj v prípade úspešného prilákania investícií do týchto miest sa miestni obyvatelia buď rozhodnú necestovať, alebo sa z obce odsťahujú. Ďalším problémom je apatia a nízka motivácia nezamestnaných, sprevádzaný nízkou mobilitou a informovanosťou týchto občanov.

Graf č. 8 – Vývoj miery nezamestnanosti

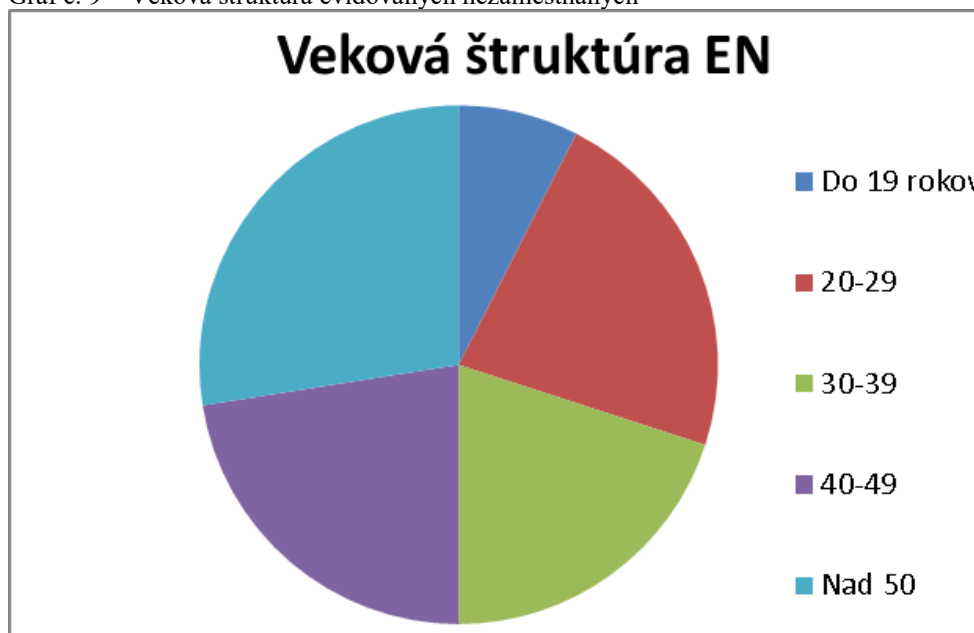


Tab. č. 10 – Veková štruktúra nezamestnaných obyvateľov

Vekové rozpätie	Evidovaných celkom	Podiel
Do 19 rokov	3	7.50%
20-29	9	22.50%
30-39	8	20.00%
40-49	9	22.50%
Nad 50	11	27.50%
Spolu	40	100,00%

Najväčšiu skupinu nezamestnaných občanov tvorí veková kategória nad 50 rokov u ktorej sa najviac preukazuje zmena štruktúry hospodárstva a úpadok poľnohospodárskej produkcie. Je to zároveň skupina, ktorá má najväčšie problémy pri zaradení sa na trh práce. Je potrebné vykonať aktívne opatrenia na podporu zvýšenia konkurencieschopnosti ľudských zdrojov na trhu práce.

Graf č. 9 – Veková štruktúra evidovaných nezamestnaných

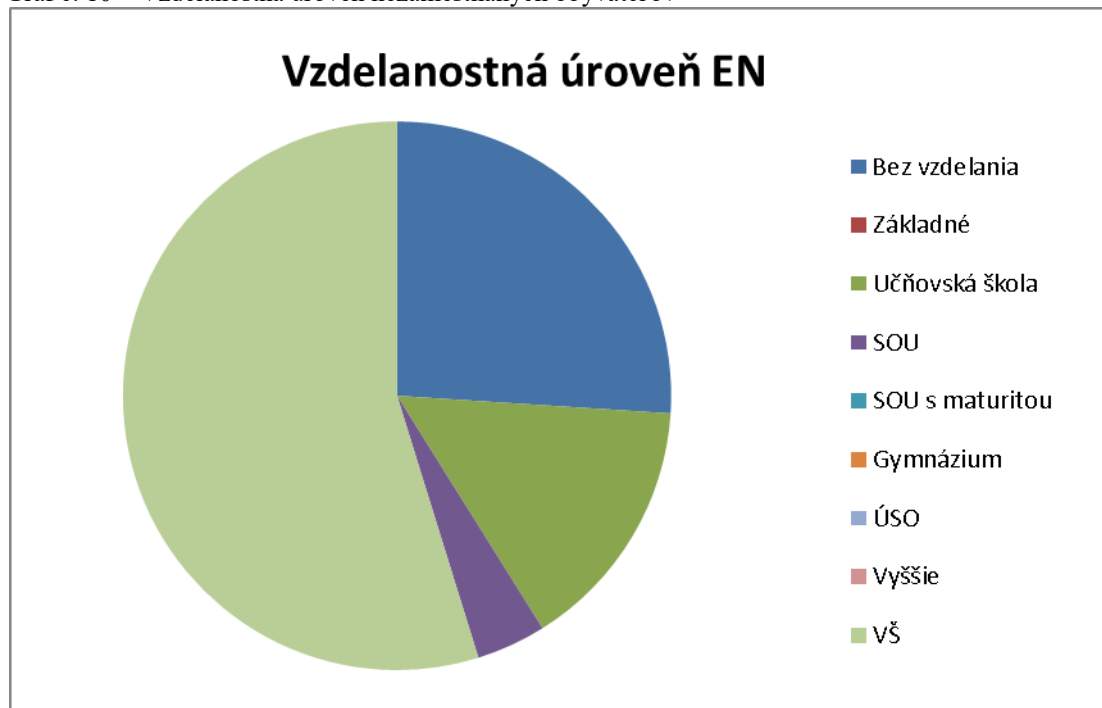


Tab. č. 11 – Vzdelanostná štruktúra nezamestnaných obyvateľov

Stupeň vzdelania	Evidovaných	%
Bez vzdelania	7	17.50%
Základné	19	47.50%
Učňovská škola	0	0.00%
SOU	11	27.50%
SOU s maturitou	3	7.50%
Gymnázium	0	0.00%
ÚSO	0	0.00%
Vyššie	0	0.00%
VŠ	0	0.00%
Spolu	40	100,00%

Vzdelanostná štruktúra nezamestnaných ukazuje najväčší podiel medzi obyvateľmi s nižšou, alebo žiadnou vzdelanostnou úrovňou, čo je následok úpadku poľnohospodárstva. Bude potrebné zvýšiť vzdelanostnú úroveň tejto skupiny obyvateľov, tak, aby ich schopnosti zodpovedali aktuálnym požiadavkám trhu práce. Uplatniť sa na trhu práce nevedia ani občania so stredoškolským a odborným vzdelaním.

Graf č. 10 – Vzdelanostná úroveň nezamestnaných obyvateľov



3.3.2.2 Zamestnanosť, trh práce

Tab. č. 12 – Odvetvia hospodárstva v ktorých obyvatelia obce pracujú

Odvetvie	Spolu	Z toho v obci
Poľnohospodárstvo, poľovníctvo a súvisiace služby	5	0
Lesníctvo, ťažba dreva a pridružené služby	4	3
Ťažba nerastných surovín	0	0
Priemyselná výroba	32	0
Výroba a rozvod elektriny, plynu a vody	2	2
Stavebníctvo	12	6
Veľkoobchod a maloobchod	8	2
Hotely a reštaurácie	6	0
Doprava, skladovanie a spoje	4	0
Peňažníctvo a poisťovníctvo	2	0
Nehnutelnosti, prenajímanie a obchodné služby	0	0
Verejná správa a obrana, povinné sociálne zabezp.	1	1

Školstvo	0	0
Zdravotníctvo a sociálna starostlivosť	7	0
Ostatné verejné, sociálne a osobné služby	0	0
EA bez udania odvetví	2	0
Spolu	85	14

Najväčším zamestnávateľom obyvateľov obce je priemyselná výroba, stavebníctvo a sektor služieb. Súkromný sektor však v posledných rokoch stagnuje, rušia sa pracovné miesta, najmä v oblasti výroby a služieb. Bez reštrukturalizácie miestneho hospodárstva ako aj silnejšej podpory pre začínajúcich podnikateľov sa táto tendencia pravdepodobne udrží aj naďalej.

Prírodné a materiálne danosti obce sú pritom nanajvýš vhodné pre rozvoj moderného poľnohospodárstva prípadne cestovného ruchu zameraného na agroturistiku a klasickú turistiku.

3.4 Materiálne zdroje

Čo sa týka materiálnej vybavenosti obcí, najmä infraštruktúrou, je v porovnaní s okolitými, najmä menšími obcami pomerne rozvinutá. Je však často zastaraná, prípadne nedokončená. Veľkým problémom pri rozvoji infraštruktúrneho vybavenia obce je častý jav nevysporiadaných majetkov. Je to brzdiaci element najmä v nadväznosti na využitie štrukturálnych fondov na rozvoj verejnej infraštruktúry.

3.4.1 Bývanie a bytový fond

Počet	Rodinné domy	Bytové domy	Spolu	V nich byty spolu
Domov spolu	120	0	120	120
Trvale obývané domy	83	0	83	83
v [%]	69.17%	0.00%	69.17%	69.17%
Vlastníctvo b. družstvo	0	0	0	0
Vlastníctvo obec	1	0	1	1
Vlastníctvo FO	119	0	119	119
Vlastníctvo PO	1	0	1	1
Vlastníctvo ostatné	0	0	0	0
Neobývané	37	0	37	37
Priemerný vek domu	69	0	69	69

Bytový fond obce je trvalo obývaný na 69,17%. V súlade s trendom odchodu mladej generácie a starnutím obyvateľstva očakávame zvýšenie tohto podielu. Neobývané domy sa kvôli izolovanosti obce ťažko predávajú a nemajú o ne záujem ani realitné trhy. Väčšina z nich kvôli nepredajnosti začne behom krátkej doby chátrať a kvôli svojej cenovej dostupnosti sú zaujímavé pre rodiny s menšími príjmami, alebo občanom ktorí sú dlhodobými poberateľmi sociálnych dávok.

Obdobie	Rodinné domy	Bytové domy	Spolu
Do 1945	17	0	17
1946-1970	44	0	44
1971-1980	19	0	19
1981-1990	1	0	1
1991-2001	2	0	2
2002-2012	2	0	2
2013-2021	2	0	2
Spolu	87	0	87

3.4.2 Infraštruktúrne vybavenie

Infraštruktúra	Áno/Nie;, kvantifikácia
Cestná sieť v km	áno, 4,13 km
cesty 1. kat	nie
cesty 2 kat.	nie
Ostatné	4,13 km
Železničná sieť v km	nie
Plyn v m	4650
Kanalizácia v m	nie
ČOV	nie
Vodovod v m	
Vodný zdroj	áno
Zber TKO	áno
Klasický	áno
Separovaný	áno
Domové ČOV	nie
Spôsob vykurovania	Tuhé palivo, elektrina, plyn
Vedenie el. energie	áno
Vzdušné	áno
Káblové	nie
Železničná stanica	nie
Vlakové spoje	nie
Železničná zastávka	nie
Autobus. stanica	áno
Autobusové spojenie	áno
Z toho expresné	nie
Telefónny rozvod	áno
Rozhlas	áno
Káblová TV	áno
Regionálne trasy TI	nie
Medzinárodné trasy TI	nie
Internet	áno - 4

Dopravná infraštruktúra

Cestná doprava

Obec sa nachádza na ceste, ktorá spája väčšinu obcí mikroregiónu s regionálnymi centrami – Rimavskou Sobotou, Fiľakovom a Lučencom. Obecné cesty sú v dĺžke 4,13 km a vyžadujú si rekonštrukciu.

Stále cestné hraničné prechody sa najbližšie nachádzajú v obci Tachty – Cered, ktoré sú cca. 2,5 km vzdialené od obce osobným autom 5 minút jazdy zo Studenej. Priechod zabezpečuje prístup do regionálnych centier v Maďarskej republike, ako je Salgótarján, Budapešť a Eger.

Miestne komunikácie sú asfaltové, s dobrým pokrytím celej obce. Ich kvalita je však premenlivá, keďže obec nemá dostatok zdrojov na úplnú rekonštrukciu, len na základnú údržbu. Problematické sú cesty a tak aj dostupnosť centier najmä v zimných mesiacoch.

Železničná doprava

V katastri obce neprechádza železničná trať, najbližšie napojenie na železnicu je možné na stanici v Jesenskom a Fiľakove (rýchliky), ktorými prechádza trať Zvolen – Košice.

Základná a environmentálna infraštruktúra

Plyn

Obec je plynofikovaná sieťou 4650 m vedenia. Využitie plynu sa však v dôsledku výrazného zvýšenia cien znižuje, občania znova prechádzajú na tuhé (neobnoviteľné) palivo, čo zvyšuje zaťaženie prírodného prostredia.

Pitná voda

Studená má vybudovaný vlastný vodovod v dĺžke. Je to teda výhoda, najmä pri možnosti rozvoja podnikania a cestovného ruchu.

Kanalizácia a ČOV

V obci nie je dostupná kanalizácia, ani ČOV. Tento nedostatok je limitujúcim faktorom ďalšieho hospodárskeho i sociálneho rozvoja obce.

Odpadové hospodárstvo

V obci momentálne funguje klasický aj separovaný zber TKO.

Komunikačná infraštruktúra

V obci je dostupná pevná i obe mobilné telefónne siete. Internet je takisto dostupný, momentálne prostredníctvom dial-up pripojenia, ISDN a mobilného pripojenia. Širokopásmový internet v obci ešte nie je dostupný. Obcou neprechádzajú regionálne trasy TI.

Momentálne v obci neexistuje verejný prístupový bod k internetu.

Spoločenská infraštruktúra (infraštruktúra voľného času)

Pre rozvoj kultúrnych a voľnočasových aktivít je obci dostupný kultúrny dom v dobrom technickom stave využívaný na komunitné aktivity len minimálne. Pre spoločenské aktivity slúžia aj verejné priestranstvá obce, ktoré sú však už horšom technickom stave s potrebou ich obnovy.

3.4.3. Voľné objekty využiteľné pre rozvoj obce

Samotná obec nemá dostupné voľné a nevyužité objekty. Využiteľné, najmä pre rozvoj cestovného ruchu sú však vyššie spomínané prázdne rodinné domy, vyhovujúce (po príslušnej rekonštrukcii) najmä ako ubytovacia a stravovacie zariadenia v oblasti vidieckeho turizmu. Tieto domy sú v rukách ich súkromných vlastníkov.

3.5 Prírodné zdroje

Využitie pôdy

Samospráva nedisponuje ornou pôdou, pôdu ktorá je v katastri obce obrábajú súkromníci.

Lesy

Obec nemá k dispozícii.

3.6 Cestovný ruch

Charakteristika obce, ktorá je problematická pri rozvoji priemyslu – geografická izolovanosť, poľnohospodárske tradície sú výraznými výhodami pri potenciálnom rozvoji nízko prahového cestovného ruchu.

Aj keď je CR momentálne len marginálnou časťou miestneho hospodárstva, obec má dobré vlohy na jeho ďalší rozvoj: výborné klimatické podmienky v letnej sezóne, čisté prírodné prostredie s chránenou krajinnou oblasťou, nezaťaženú priemyslom, blízkosť štátnych hraníc, zachovalosť tradícií a zvykov a samozrejme neďaleká veľká vodná nádrž v katastri obce Tachty. Prostredie je tak výnimočne vhodné na rozvoj vidieckej turistiky, pešej a cyklistickej turistiky, v letnej aj zimnej sezóne, rybárčenie aj kúpanie.

Slabinou obce je vybavenie službami a infraštruktúrou cestovného ruchu. V obci sa nenachádza stravovacie zariadenie s permanentnou prevádzkou. Chýbajú ubytovacie kapacity aspoň na štandardnej úrovni. Chýbajú ostatné doplnkové služby na oddych, relaxáciu a trávenie voľného času, absentujú nosné produkty CR, sprievodné podujatia, ako aj komplexný marketing a poskytovanie informácií o možnostiach v regióne. Pre rozvoj pešej aj cyklistickej turistiky je potrebné kvalitné značenie jednotlivých trás a vybudovanie kvalitnej cyklotrasy smerom na Maďarsko.

K rozvoju CR v obci chýba komplexný prístup k problematike na úrovni mikroregiónu. Chýba spoločná stratégia rozvoja CR. Takisto je nedostatočný marketing lokality.

4. SWOT analýza obce

<p>Silné stránky</p> <ul style="list-style-type: none">• Čisté prostredie obce• Strategická poloha obce• Dobrá občianska vybavenosť• Biotopy v katastri obce• Chránená krajinná oblasť• Blízkosť jazera (Tachty)• odborne vzdelané obyvateľstvo• vhodné danosti pre rozvoj cestovného ruchu	<p>Slabé stránky</p> <ul style="list-style-type: none">• v obci nie je rozvojová nezisková organizácia• nie je dokončená základná infraštruktúra• prihraničná oblasť ďaleko od centier• odchod mladej vzdelanej generácie z obce• nedostatok pracovných príležitostí• útlm poľnohospodárstva• úbytok obyvateľov, starnutie obyvateľov obce• nedostatok zdrojov na rozvoj• nedostatok informačných zdrojov• žiadny investor v obci• chýbajú pracovné príležitosti• slabý tretí sektor
<p>Príležitosti</p> <ul style="list-style-type: none">• zmena štruktúry poľnohospodárstva• obnova budov• podpora reštrukturalizácie poľnohospodárstva• bio výroby• pestovanie netradičných plodín• energetické rastliny• využitie vodnej nádrže• rozvoj pešej turistiky• miestne výrobky• vyriešiť odpadové hospodárstvo ČOV, kanalizácia• rozvoj turizmu (pešie trasy)• rozvoj turistických trás a náučných chodníkov s ostatnými obcami• vybudovanie funkčného komunitného centra• zabezpečenie verejného prístupu k internetu• skrášlenie verejných priestorov• posilnenie marketingu obce• organizácia kultúrnych a spoločenských aktivít v obci	<p>Ohrozenia</p> <ul style="list-style-type: none">• nedostatok zdrojov na rozvoj obce• zmena legislatívy• regionálne rozdiely• nepochopenie a neprijatie rozvojovej stratégie občanmi• sklamanie z nedostavenia okamžitých výsledkov• pasivita občanov, nevyužitie miestnych zdrojov, spoliehanie sa na externú pomoc• nedostatok grantových zdrojov

6. Rozvojová stratégia

6.1 Ciele a priority

Strategický cieľ – Zníženie miery nezamestnanosti v obci

Priorita 1 – Rozvoj miestneho hospodárstva

Priorita 2 – Rozvoj infraštruktúry

Priorita 3 – Rozvoj životného prostredia

Priorita 4 – Zvýšenie konkurencieschopnosti ľudských zdrojov

6.2 Opatrenia a aktivity

Priorita 1 – Rozvoj miestneho hospodárstva

Opatrenie 1.1 – Podpora rozvoja podnikania v obci

Podopatrenie 1.1.1 – Podpora začínajúcim podnikateľom

- podpora rozvojových projektov zameraných na rozvoj MSP založených na využití miestnych zdrojov
- podpora začínajúcim podnikateľom a mladým podnikateľom
- podpora cezhraničného podnikania
- vytvorenie verejno-privátneho partnerstva s účelom rozvoj podnikania
- rozvoj podnikania založeného na inováciách a moderných technológiách

Podopatrenie 1.1.2 – Rozvoj podnikateľskej infraštruktúry

- rozvoj podnikateľskej infraštruktúry, využitie prázdnych objektov na tento účel

Podopatrenie 1.1.3 – Rozvoj ľudských zdrojov v oblasti podnikania

- motivácia k podnikaniu

- podporné vzdelávanie, zamerané na založenie a rozvoj podnikania

Opatrenie 1.2 – Rozvoj výkonnosti poľnohospodárstva

Podopatrenie 1.2.1 – Zvýšenie konkurencieschopnosti poľnohospodárskej produkcie

- zavedenie produkcie s vyššou pridanou hodnotou, bioprodukcie
- rozvoj produkcie energetických rastlín
- posilnenie miestneho spracovania miestnych surovín

Podopatrenie 1.2.2 – Modernizácia technológií poľnohospodárskych subjektov

- modernizácia technologického vybavenia subjektov
- modernizácia spracovateľského priemyslu
- založenie spoločného odbytového združenia
- zavádzanie environmentálnych technológií

Opatrenie 1.3 – Rozvoj cestovného ruchu

Podopatrenie 1.3.1 – Spracovanie stratégie rozvoja cestovného ruchu

- spracovanie stratégie rozvoja CR pre obec
- spracovanie spoločnej stratégie rozvoja CR mikroregiónu

Podopatrenie 1.3.2 – Rozvoj infraštruktúry cestovného ruchu

- vytvorenie ubytovacích a stravovacích kapacít
- rozvoj infraštruktúry oddychu a rekreácie
- rozvoj agroturistických zariadení
- rozvoj podpornej infraštruktúry
- ochrana, uchovanie a rekonštrukcia kultúrnych pamiatok, prírodných a iných atraktivít regiónu
- vytýčenie a značenie turistických a cykloturistických trás

Podopatrenie 1.3.3 – Vytvorenie nových produktov CR

- rozvoj tradičných remesiel
- rozvoj sprievodných aktivít na báze miestnych zvykov a kultúry
- vytvoriť originálny a jedinečný imidž produktov CR
- rozvoj atraktívnych produktov v súlade s požiadavkami trhu

Podopatrenie 1.3.4 – Podpora marketingu územia

- vytvorenie vlastného imidžu mikroregiónu
- vydávanie publikácií a informačných materiálov
- zabezpečenie označenia a informačných tabúl
- vytvoriť turistickú informačnú kanceláriu
- prezentácia na internete

Priorita 2 – Rozvoj infraštruktúry

Opatrenie 2.1 – Rozvoj environmentálnej infraštruktúry

Podopatrenie 2.1.1 – Výstavba kanalizácie a ČOV

- výstavba splaškovej kanalizácie v obci
- výstavba ČOV v obci
- podpora spoločného postupu príprav a realizácie s okolitými obcami

Opatrenie 2.2 – Rozvoj lokálnej infraštruktúry

Podopatrenie 2.2.1 – Rozvoj občianskej infraštruktúry (kultúra, verejné priestory)

- modernizácia a rekonštrukcia verejných budov obce – budova bývalej ZŠ: výmena strechy a okien
- znižovanie energetickej náročnosti objektov: výmena okien kultúrneho domu
- podpora polyfunkčného využitia málo využívaných objektov
- úprava verejných priestorov: výmena oplatenia cintorína
- rekonštrukcia ciest a chodníkov v obci
- rekonštrukcia budovy požiarnej zbrojnice
- ochrana a rekonštrukcia obecného múzea

- vybudovanie detského ihriska

Opatrenie 2.3 – Rozvoj komunikačnej infraštruktúry

- rozvoj internetizácie obce
- rozvoj verejných prístupových bodov
- podpora internetizácie a informatizácie verejnej správy

Priorita 3 – Rozvoj životného prostredia

Opatrenie 3.1 – Odstránenie čiernych skládok, posilnenie separovaného zberu odpadu

- odstránenie čiernych skládok, podpora preventívnych opatrení pre zamedzenie tvorby nových
- posilnenie separovaného zberu odpadu
- podpora aktivít zvyšujúcich environmentálnu uvedomelosť občanov

Opatrenie 3.2 – Využitie obnoviteľných zdrojov energie

- realizácia štúdie realizovateľnosti pre využitie obnoviteľných zdrojov energie v obci
- podpora zavedenia takýchto technológií

Opatrenie 3.3 – Rozvoj CHKO Cerová vrchovina

- zriadenie náučných chodníkov
- odstránenie environmentálnych záťaží

Opatrenie 3.4 – Rozvoj environmentálneho vzdelávania

- organizácia spoločenských a kultúrnych podujatí s environmentálnou témou
- posilnenie environmentálneho vzdelávania detí

Priorita 4 - Zvýšenie konkurencieschopnosti ľudských zdrojov

Opatrenie 4.1 – Prispôsobenie vzdelania požiadavkám trhu práce

Podopatrenie 4.1.1 – Zavedenie systému celoživotného vzdelávania

- zvýšiť úroveň vzdelávania
- rozvoj celoživotného vzdelávania
- zabezpečenie vzdelávania a rekvalifikačných kurzov v súlade s požiadavkami trhu práce
- zníženie miery sociálnej neprispôsobivosti

Podopatrenie 4.1.2 – Rozvoj informačnej a vedomostnej spoločnosti

- rozvoj počítačovej gramotnosti
- zavedenie moderných metód vzdelávania
- rozvoj e-learningu

Opatrenie 4.2 – Podpora kultúrneho, spoločenského života a sociálnej situácie

Podopatrenie 4.2.1 – Rozvoj tretieho sektora

- založenie rozvojového združenia
- posilnenie využívania možností získania finančnej podpory pre rozvojové projekty prostredníctvom práce združenia
- rozvoj dobrovoľníctva
- posilnenie účasti občanov na veciach verejných obce
- zapojenie občanov do rozvojových aktivít

Podopatrenie 4.2.2 – Zvýšenie aktivity občanov a posilnenie sociálnej inklúzie

- motivácia nezamestnaných k zamestnaniu/samozamestnaniu
- zavedenie systému poradenstva a informovania pre nezamestnaných
- rozvoj služieb nezamestnaným
- boj proti negatívnym javom dlhodobej nezamestnanosti
- riešenie špecifických problémov obyvateľstva
- podpora komunitných lídrov
- posilnenie komunitných služieb

Podopatrenie 4.2.3 – Zastavenie starnutia obyvateľstva obce

- zabezpečiť podporu pre mladé rodiny
- zapojiť mladých ľudí do vecí verejných, motivovať ich k usadeniu sa v obci
- posilniť možnosti zamestnania/samozamestnania sa v regióne

7. Akčný plán obce

Priorita 1 - Rozvoj miestneho hospodárstva				
Opatrenie 1.1 – Podpora rozvoja podnikania v obci				
Podopatrenie 1.1.1 – Podpora začínajúcim podnikateľom				
Aktivita	Časový harmonogram	Zodpovednosť	Finančný plán	Zdroj
▪ podpora rozvojových projektov zameraných na rozvoj MSP založených na využití miestnych zdrojov	9.2025	Podnikatelia, obec		ŠF EÚ,
▪ podpora začínajúcim podnikateľom a mladým podnikateľom	9.2026	MVO, podnikatelia		ŠF EÚ,
▪ podpora cezhraničného podnikania s Maďarskom	6.2027	Obec, MVO		Interreg HU-Sk, Baross
▪ vytvorenie verejno-privátneho partnerstva s účelom rozvoja podnikania	9.2026	MVO, podn., obec		ŠF EÚ
▪ rozvoj podnikania založeného na inováciách a moderných technológiách				ŠF EÚ
Podopatrenie 1.1.1 – Podpora začínajúcim podnikateľom				
▪ rozvoj podnikateľskej infraštruktúry, využitie prázdnych objektov na tento účel				ŠF EÚ
Opatrenie 1.2 – Rozvoj výkonnosti poľnohospodárstva				
Podopatrenie 1.2.1 – Zvýšenie konkurencieschopnosti poľnohospodárskej produkcie				
Aktivita	Časový harmonogram	Zodpovednosť	Finančný plán	Zdroj
▪ zavedenie produkcie s vyššou pridanou hodnotou, bioprodukcie	9.2027	Podn., obec		ŠF EÚ, súkromné zdroje
▪ rozvoj produkcie energetických rastlín	9.2024	Podn.		ŠF EÚ, súkromné zdroje
▪ posilnenie miestneho spracovania miestnych surovín	9.2025-2027	Podn.		ŠF EÚ, súkromné zdroje
Podopatrenie 1.2.2 – Modernizácia technológií poľnohospodárskych subjektov				
▪ modernizácia technologického vybavenia subjektov				ŠF EÚ
▪ modernizácia spracovateľského priemyslu				ŠF EÚ
▪ založenie spoločného odbytového združenia				ŠF EÚ
▪ zavádzanie environmentálnych technológií				ŠF EÚ
Opatrenie 1.3 – Rozvoj cestovného ruchu				
Podopatrenie 1.3.1 – Spracovanie stratégie rozvoja cestovného ruchu				
Aktivita	Časový harmonogram	Zodpovednosť	Finančný plán	Zdroj
▪ spracovanie stratégie rozvoja CR pre obec a MR	9.2026	MVO, obec		ERDF, vlastné zdroje

Podopatrenie 1.3.2 – Rozvoj infraštruktúry cestovného ruchu				
▪ vytvorenie ubytovacích a stravovacích kapacít	9.2027	Podn., obec		ERDF, súkromné zdroje
▪ rozvoj infraštruktúry oddychu a rekreácie	3.2027	Obec		vlastné zdroje
▪ rozvoj agroturistických zariadení	9.2027	Obec		ERDF, ROP
▪ rozvoj podpornej infraštruktúry	2023 - 2027	Obec, vlastníci		ERDF, ROP, MK, POD
▪ ochrana, uchovanie a rekonštrukcia pamiatok, prírodných a iných atraktivít regiónu	2023 - 2027	MVO, obec,		ERDF, nadácie
▪ vytýčenie a značenie turistických a cykloturistických trás	9.2025	MVO, podn.		ERDF, ESF, POD
Podopatrenie 1.3.3 – Vytvorenie nových produktov CR				
▪ rozvoj tradičných remesiel	9.2025	MVO, obec		ERDF, vlastné zdroje, podnikateľské zdroje
▪ rozvoj sprievodných aktivít na báze miestnych zvykov a kultúry	6.2027	Obec, MVO		ERDF, MVO
▪ vytvoriť originálny a jedinečný imidž produktov CR				ŠF EÚ
▪ rozvoj atraktívnych produktov v súlade s požiadavkami trhu				ŠF EÚ
Podopatrenie 1.3.4 – Podpora marketingu územia				
▪ vytvorenie vlastného imidžu mikroregiónu	2023 - 2027			ŠF EÚ
▪ vydávanie publikácií a informačných materiálov	2023 - 2027			ŠF EÚ
▪ zabezpečenie označenia a informačných tabúľ	2023 - 2027			ŠF EÚ
▪ vytvoriť turistickú informačnú kanceláriu	2023 - 2027			ŠF EÚ
▪ prezentácia na internete	2023 - 2027			ŠF EÚ
Priorita 2 – Rozvoj infraštruktúry				
Opatrenie 2.1 – Rozvoj environmentálnej infraštruktúry				
Podopatrenie 2.1.1 – Výstavba kanalizácie a ČOV				
Aktivita	Časový harmonogram	Zodpovednosť	Finančný plán	Zdroj
▪ výstavba splaškovej kanalizácie v obci	9.2027	Obec		ERDF, EF
▪ výstavba ČOV v obci	2024 - 2027	Obec		ERDF, EF
▪ podpora spoločného postupu príprav a realizácie s okolitými obcami	2024 - 2027	Obec		ŠF EÚ
Opatrenie 2.2 – Rozvoj lokálnej infraštruktúry				
Podopatrenie 2.2.1 – Rozvoj občianskej infraštruktúry (kultúra, verejné priestory)				
Aktivita	Časový harmonogram	Zodpovednosť	Finančný plán	Zdroj

▪ modernizácia a rekonštrukcia verejných budov obce – budova bývalej ZŠ: výmena strechy a okien	3.2025	Obec, MVO		ŠF EÚ
▪ znižovanie energetickej náročnosti objektov: výmena okien kultúrneho domu				ŠF EÚ
▪ podpora polyfunkčného využitia málo využívaných objektov	9.2024	Obec, MVO, podn.		ŠF EÚ
▪ úprava verejných priestorov: výmena oplotená cintorína	9.2026	Obec		ŠF EÚ
▪ rekonštrukcia ciest a chodníkov v obci	6.2025	Obec		ŠF EÚ
▪ rekonštrukcia budovy požiarnej zbrojnice				
▪ ochrana a rekonštrukcia obecného múzea	2023 - 2027	Obec		ŠF EÚ
▪ vybudovanie detského ihriska	2023 - 2027	Obec		ŠF EÚ
Opatrenie 2.3 – Rozvoj komunikačnej infraštruktúry				
Aktivita	Časový harmonogram	Zodpovednosť	Finančný plán	Zdroj
▪ rozvoj internetizácie obce	9.2025	Obec		ŠF EÚ
▪ rozvoj verejných prístupových bodov	9.2025	Obec		ŠF EÚ
▪ podpora interentetizácia a informatizácie verejnej správy	2023 - 2027	Obec		ŠF EÚ
Priorita 3 – Rozvoj životného prostredia				
Opatrenie 3.1 – Odstránenie čiernych skládok, posilnenie separovaného zberu odpadu				
Aktivita	Časový harmonogram	Zodpovednosť	Finančný plán	Zdroj
▪ odstránenie čiernych skládok, podpora preventívnych opatrení pre zamedzenie tvorby nových	2023 - 2027	Obec		Obec
▪ posilnenie separovaného zberu odpadu	6.2025	Obec		ERDF, EF,
▪ podpora aktivít zvyšujúcich environmentálnu uvedomelosť občanov	2023 - 2027	Obec		Obec
Opatrenie 3.2 – Využitie obnoviteľných zdrojov energie				
Aktivita	Časový harmonogram	Zodpovednosť	Finančný plán	Zdroj
▪ realizácia štúdie realizovateľnosti pre využitie obnoviteľných zdrojov energie v obci	6.2027	Obec		ERDF, NNI, REC, EF
▪ podpora zavedenia takýchto technológií	3.2024	Obec, podn.		ERDF, NNI, REC, EF
Opatrenie 3.3 – Rozvoj CHKO Cerová vrchovina				
Aktivita	Časový harmonogram	Zodpovednosť	Finančný plán	Zdroj
▪ zriadenie náučných chodníkov	9.2026	MVO, obec		ERDF, EF, POD, nadácie
▪ odstránenie environmentálnych záťaží	6.2026-2027	MVO, obec		ERDF, EF

Opatrenie 3.4 – Rozvoj environmentálneho vzdelávania				
Aktivita	Časový harmonogram	Zodpovednosť	Finančný plán	Zdroj
▪ organizácia spoločenských a kultúrnych podujatí s environmentálnou témou	9.2025	Obec		EF, MŠ, nadácie
▪ posilnenie environmentálneho vzdelávania detí	9.2023-2027	Obec, MVO		MŠ, vlastné zdroje
Priorita 4 - Zvýšenie konkurencieschopnosti ľudských zdrojov				
Opatrenie 4.1 – Prispôsobenie vzdelania požiadavkám trhu práce				
Podopatrenie 4.1.1 – Zavedenie systému celoživotného vzdelávania				
Aktivita	Časový harmonogram	Zodpovednosť	Finančný plán	Zdroj
▪ zvýšiť úroveň vzdelávania	3.2026	MVO, obec		ESF, vlastné zdroje
▪ rozvoj celoživotného vzdelávania	9.2027	Obec, MVO		ERDF, ESF,
▪ zabezpečenie vzdelávania a rekvalifikačných kurzov v súlade s požiadavkami trhu práce	9.2025	MVO, obec		MPSVR, ESF
▪ zníženie miery sociálnej neprispôsobivosti	6.2027	Obec		ESF, MŠ
Podopatrenie 4.1.2 – Rozvoj informačnej a vedomostnej spoločnosti				
▪ rozvoj počítačovej gramotnosti	2023 - 2027	Obec, MVO		Obec
▪ zavedenie moderných metód vzdelávania	2023 - 2027	Obec, MVO		Obec
▪ rozvoj e-learningu	2023 - 2027	Obec, MVO		Obec
Opatrenie 4.2 – Podpora kultúrneho, spoločenského života a sociálnej situácie				
Podopatrenie 4.2.1 – Rozvoj tretieho sektora				
Aktivita	Časový harmonogram	Zodpovednosť	Finančný plán	Zdroj
▪ založenie rozvojového združenia	3.2025	Obec		vlastné zdroje
▪ posilnenie využívania možností získania finančnej podpory pre rozvojové projekty prostredníctvom práce združenia	6.2025-2027	MVO, obec		OSF, vlastné zdr.
▪ rozvoj dobrovoľníctva	6.2026	MVO		ESF, MPSVR
▪ posilnenie účasti občanov na veciach verejných obce	9.2026	MVO, obec		ESF, vlastné zdroje, nadácie
▪ zapojenie občanov do rozvojových aktivít	2023 - 2027	MVO, obec		
Podopatrenie 4.2.2 – Zvýšenie aktivity občanov a posilnenie sociálnej inklúzie				
▪ motivácia nezamestnaných k zamestnaniu/samozamestnaniu	2023 - 2027	Obec		ŠF EÚ
▪ zavedenie systému poradenstva a informovania pre nezamestnaných	2023 - 2027	Obec		ŠF EÚ
▪ rozvoj služieb nezamestnaným	2023 - 2027	Obec		ŠF EÚ

▪ boj proti negatívnym javom dlhodobej nezamestnanosti	2023 - 2027	Obec		ŠF EÚ
▪ riešenie špecifických problémov obyvateľstva	2023 - 2027	Obec		ŠF EÚ
▪ podpora komunitných lídrov	2023 - 2027	Obec		ŠF EÚ
▪ posilnenie komunitných služieb	2023 - 2027	Obec		ŠF EÚ
Podopatrenie 4.2.3 – Zastavenie starnutia obyvateľstva obce				
▪ zabezpečiť podporu pre mladé rodiny	2023 - 2027	Obec		ŠF EÚ
▪ zapojiť mladých ľudí do vecí verejných, motivovať ich k usadeniu sa v obci	2023 - 2027	Obec		ŠF EÚ
▪ posilniť možnosti zamestnania/samozamestnania sa v regióne	2023 - 2027	Obec		ŠF EÚ

Poznámka: Keďže v čase prípravy tohto PHSR ešte neboli dostupné programovacie dokumenty SR pre obdobie 2007-2013, bude finančný plán, ale aj zdroje krytia upresnené po ich prijatí.

Schválené obecným zastupiteľstvom dňa: 07.01.2022, č. uznesenia 3/2022